

MESLEKİ RİSKLER

VE

İŞ HİJYENİ

İş Hijyeni;

İşyerinde oluşan hastalığa neden olan, sağlık ve iyilik halini bozan, işçiler ve toplumdaki bireyler arasında önemli ölçüde huzursuzluk ve verimsizlik yaratan ortam koşullarını ve stresleri gözlemleyen, değerlendiren ve kontrol altına alan bir teknik ve sosyal bilim ve sanattır

**İş sağlığı ve iş güvenliği açısından
İLK VE TEMEL ADIM;**

**Çalışma ortamındaki tehlikelerin,
RİSKLERİN tanınmasıdır.**



İşyerinde, sağlık ve iyilik halini bozan etkenler (riskler)

- Fiziksel;

Gürültü, Vibrasyon, Aşırı Isı Değişiklikleri

- Kimyasal,

Metan, Karbondioksit, Karbonmonoksit vd.

- Biyolojik,

Mikroorganizmalar

- Ergonomik;

Monotonluk, İş Baskısı, Yorgunluk

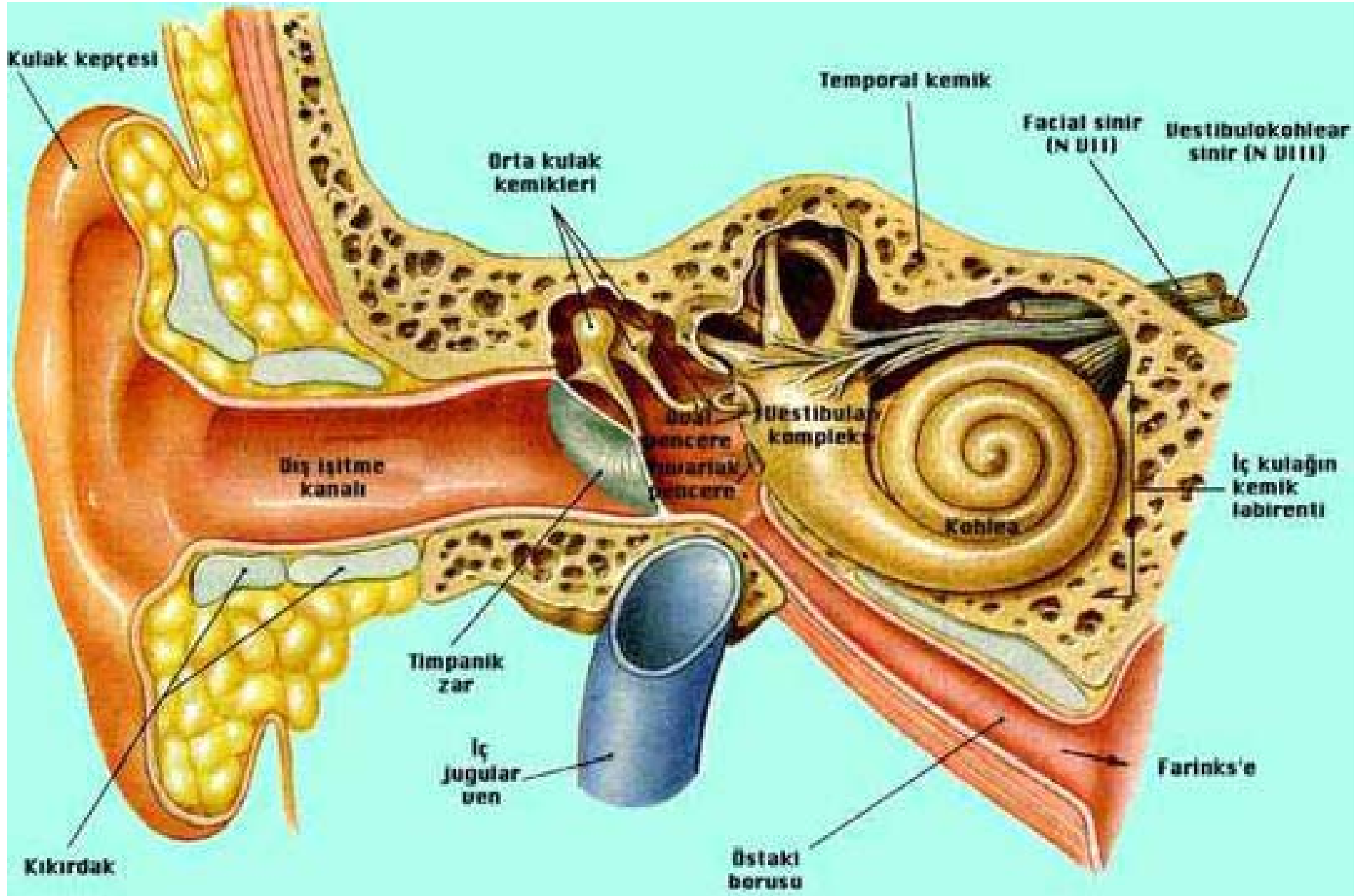


Ses:

Katı, sıvı ve gaz ortamda moleküllerin mekanik titreşimleri sonucu oluşur.

İnsan kulağının ilk duyum yaptığı ses şiddeti (0) dB'dir ve bu değere "duyma eşiği" denir.

140 dB ise "acı eşiği"dir ve kulak daha fazla ses şiddetine dayanamaz.



KULAĞIN YAPISI

Gürültü insan ve toplum üzerinde olumsuz etkiler meydana getiren **istenmeyen seslerdir**.

Bir günde **8 saat**, **ortalama 85 desibel'lik** gürültüye maruz kaldığında, hiç bir önlem alınmazsa, bir süre sonra **işitme kaybı** oluşabilir.

Geçici işitme kaybı, gürültülü ortamdan uzaklaştıktan sonra (genellikle bir iki saat sonra) ortadan kalkar.

Kalıcı işitme kaybı genel olarak **ortalama 10 yıl sonra** ortaya çıkmaya başlar.

Gürültünün Olumsuz Etkisi

a) Psikolojik;

- sinir bozukluğu,
- korku,
- tedirginlik,
- yorgunluk,
- zihinsel etkinliklerde yavaşlama,
- uykusuzluk.

Kişinin aile ve arkadaşları ile olan sosyal ilişkilerinde azalma, iş veriminde düşme ve iş güvenliğine olumsuz etkileri de vardır.

Gürültünün Olumsuz Etkisi

b) Fizyolojik;

- İşitme duyusunda azalma,
- kulak ağrısı,
- mide bulantısı,
- hormonların anormal salgılanması
- kas gerilmeleri,
- stres,
- kan basıncında artış,
- kalp atışlarının değişimi,
- göz bebeğinin büyümesi

YOĐUN TRAFİK 75-80 DESİBEL



Gürültüye karşı alınacak koruma önlemleri

A - Teknik Koruma:

- İş ortamının düzenlenmesi,**
- Çalışma sırasında alınacak tedbirler,**
- Kişisel koruyucular.**

Gürültüye karşı koruma önlemleri

B - Tıbbi Koruma:

- Giriş muayeneleri,
- Periyodik muayeneler,
- Mesleki rehabilitasyon

Gürültü;

1 - Kaynağında,

2 - Yayıldığı yolda

3 - Alıcıda yani kulakta engellenir.

Kişisel Kulak Koruyucuları

Kulak tıkaçları,

Dış kulak kanalının içine giren veya dış kulak kanalının girişini tıkayan şekilde düzenlenmiştir.



Kişisel Kulak Koruyucuları

Manşonlar,

İki kulağı, kulak kepçesiyle birlikte kapayan iki manşondan oluşur.



**Kulađa uygun bir Őekilde
yerleŐtirilmiŐ tıkaçlar, gürültü düzeyini
30 desibel kadar düşürürler.**

VİBRASYON (TİTREŞİM) NEDENİ İLE OLUŞAN MESLEK HASTALIKLARI

Vibrasyon;

**mekanik bir enerjinin vücuda iletilmesidir.
Operatörlerde fizyolojik fonksiyonları olumsuz
olarak etkiler ve vibrasyona bağlı meslek
hastalıkları oluşturur.**

Lokal vibrasyon;

El kompresörleri, torna tezgahları, metal çakma, taşınabilir testere, bileme taşları, matkaplar gibi aletler ile el-kol üzerine

Genel vibrasyon;

Traktör, yol makineleri, kamyon gibi araçlar ile de tüm vücuda etki ederek bel ve omuzda mesleki arızalara neden olur.

Vibrasyondan korunma;

Vibrasyona neden olan makina, araç ve el aletlerinin vibrasyonlarının bakım ve izolasyon uygulayarak azaltmaktır.

KİMYASAL ETKENLER

Çalışma ortamına, havaya, gıdaya, kişinin kullandığı araç - gereç veya dış ortamla ilişkide bulunan vücut kısımlarına karışabilen;

SIVI,

katı,

toz,

duman,

sis,

buhar

gazlardır.

Kimyasal etkenler;

- Solunum yolu**
 - Deri absorpsiyonu**
 - Sindirim yolu**
- yada birkaçı ile bulaşabilir.**